



folkhögskola.nu

**Allmän kurs
på folkhögskola**
en väg till jobb eller högre studier

INNEHÅLL

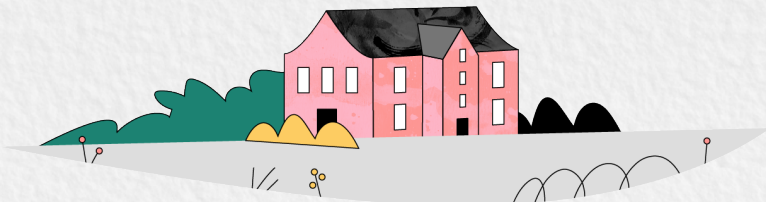
Om folkhögskolansid 4
Allmän kurs på gymnasienivåsid 7
Vägen framåt - att ta sig vidare till högre studiersid 10
Urval till högskolestudiersid 11
Allmän kurs på grundnivåsid 14



Allmän kurs är ett steg till vidare studier, arbete och personlig utveckling. Allmän kurs finns på alla Sveriges 156 folkhögskolor.

Studierna på folkhögskola formas av deltagarna och lärarna tillsammans, utifrån deltagarnas engagemang, erfarenheter och kunskaper. Det gör att folkhögskolan passar många.

På folkhögskolan används begreppet "deltagare" i stället för "elev". Att vara deltagare är att vara delaktig i lärandet - att ha stor frihet och stort ansvar.



Gemensamt lärande i grupp

Folkhögskolan strävar efter små undervisningsgrupper och hög lärartäthet. Pedagogiken kännetecknas av aktivt deltagande, samtal och gemensamt lärande i grupp, och det är vanligt att arbeta ämnesövergripande i projekt. Praktik går ofta hand i hand med teorin.

Vanligt med en inriktning

Flera allmänna kurser har inriktningar. Det kan till exempel vara musik, idrott, drama, samhällsfrågor eller internationella frågor.

Att få spela datorspel i samband med sina studier fungerar för vissa, att bli klar så snabbt som möjligt passar andra. Folkhögskolan erbjuder båda, med sin breda variation mellan skolorna.

”Din åsikt räknas här. Det gör att du vågar prata, vågar göra, vågar delta i samhället.”

Bayan, deltagare
på Allmän kurs

Kan lära och bo på internat

Många folkhögskolor har internatboende för deltagarna. Att bo och studera på folkhögskola kan vara positivt både för studieresultaten och för den sociala gemenskapen.

”För mig var internatet en språngbräda, en mjukstart till att flytta hemifrån. Att smyga ut i vuxenvärlden gav en kick både för självkänslan och självförtroendet.”

Morgan, deltagare
på folkhögskola

Fritt från betyg

På folkhögskola får deltagarna inga betyg i enskilda ämnen. I stället får de ett studieomdöme som är en sammanfattande bedömning av deltagarens studieförmåga.



I första hand för vuxna

Folkhögskolan är i första hand en utbildningsform för vuxna, från 18 år och uppåt. Någon övre åldersgräns finns inte.

Undervisningen är fri från avgifter

Studierna på folkhögskola kostar inget. Däremot kan deltagaren behöva betala för kurslitteratur, luncher och resor. Om deltagaren väljer att bo på internat, kostar även mat och boende. Skolan informerar om alla kostnader innan skolstarten.



Kan få studiestöd från CSN

Fram till 20-årsdagen kan deltagaren få studiehjälp som kan bestå av studiebidrag, inackorderingstillägg och extra tillägg. Vissa kommuner hjälper även till med dagliga resor till och från skolan, kost och läromedel.

Från och med höstterminen det år som deltagaren fyller 20 år, kan hen söka studiemedel, det vill säga studiebidrag och studielån, från CSN i stället.

Terminen startar oftast till hösten

Alla folkhögskolor tar in deltagare på Allmän kurs till höstterminen, vissa även till vårterminen. Oftast är det studieuppehåll under höstlov, jullov, påsklov och under sommaren.

Allmän kurs på gymnasienivå



Den som har missat hela gymnasiet, eller delar av gymnasiet, kan gå Allmän kurs på gymnasienivå för att få folkhögskolans motsvarighet till gymnasieexamen.

Då får deltagaren också grundläggande behörighet, som gör det möjligt att söka vidare till högskola, yrkeshögskola eller folkhögskolornas eftergymnasiala yrkesutbildningar.

För att få grundläggande behörighet behöver deltagaren uppfylla två delkrav i folkhögskolans behörighetsmodell: omfattningskravet och innehållskravet. Omfattningskravet reglerar hur länge deltagaren behöver studera. Innehållskravet reglerar vilka kurser som deltagaren behöver ha godkänt i.

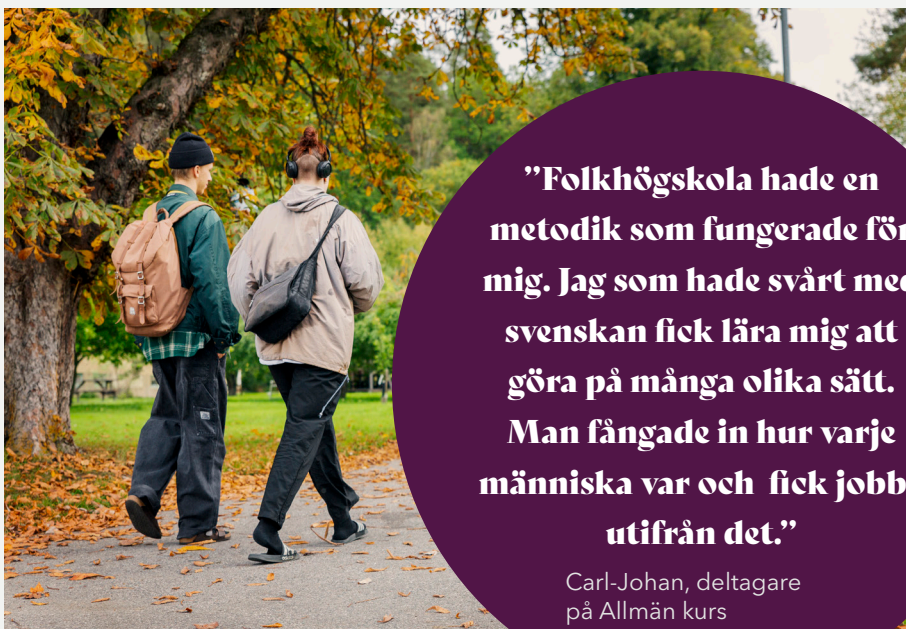
Så länge behöver deltagaren studera

Allmän kurs på gymnasienivå brukar vara mellan ett och tre år. Hur långa studierna blir beror på vad deltagaren har med sig sedan tidigare. Två års gymnasiestudier kan tillgodoräknas, men deltagaren måste gå minst ett år på Allmän kurs.

Deltagarens tidigare studier och deltagarens tid på folkhögskolan ska tillsammans motsvara gymnasieskolans tre år för att deltagaren ska få folkhögskolans motsvarighet till gymnasieexamen och grundläggande behörighet.

Det finns fem olika sätt att samla på sig de tre åren:

1. tre år på Allmän kurs
2. minst ett år på gymnasienivå följt av två år på Allmän kurs
3. minst ett och ett halvt år på gymnasienivå följt av ett och ett halvt år på Allmän kurs
4. minst två år på gymnasienivå följt av ett år på Allmän kurs
5. grundskolan och minst två års yrkesverksamhet, följt av två år på Allmän kurs.



”Folkhögskola hade en metodik som fungerade för mig. Jag som hade svårt med svenskan fick lära mig att göra på många olika sätt. Man fångade in hur varje människa var och fick jobba utifrån det.”

Carl-Johan, deltagare
på Allmän kurs

Att tillgodoräkna studier på gymnasienivå

Vad ett års studier på gymnasienivå innebär, avgör folkhögskolan som har den allmänna kursen. Det är vanligt att utgå från hur många godkända poäng som deltagaren har och hur lång tid som deltagaren har studerat.

Att tillgodoräkna yrkeserfarenhet

Yrkeserfarenheten som tillgodoräknas ska sammanlagt motsvara två års anställning på heltid. Fyra års anställning på halvtid är alltså okej.

Vad innehåller studierna?

Varje folkhögskola bestämmer själv över vad deras allmänna kurs ska innehålla, men alla allmänna kurser innehåller de ämnen som behövs för att få grundläggande behörighet till högre studier.

Ämnen som deltagaren redan har studerat behöver oftast inte studeras igen. Men om ämnet ingår i ämnesövergripande temastudier som är vanliga på många folkhögskolor, kan deltagaren behöva repetera en del.

Vilka ämneskurser behöver deltagaren få godkänt i?

Deltagaren behöver få godkänt i vissa ämneskurser för att få grundläggande behörighet att studera vidare. Ämneskurserna kan vara lästa och godkända innan folkhögskoletiden, läsas under folkhögskoletiden eller kompletteras efter folkhögskoletiden.

För att gå vidare till högskola eller universitet

För att få grundläggande behörighet till att studera på högskola behöver deltagaren ha godkänt i samtliga av följande ämneskurser:

- Svenska 1, 2 och 3, eller Svenska som andraspråk 1, 2 och 3
- Engelska 5 och 6
- Matematik 1 a, b eller c
- Samhällskunskap 1a1
- Naturkunskap 1a1
- Religionskunskap 1
- Historia 1a1.

Ibland krävs särskilda behörigheter

Det kan finnas ytterligare krav för att komma in på en högskoleutbildning, utöver den grundläggande behörigheten. Många folkhögskolor ger därför deltagarna möjlighet att läsa fler kurser. Om den sökande har siktet inställt på en högskoleutbildning med krav på särskilda behörigheter, bör hen höra med den folkhögskola som hen vill gå på om de erbjuder de ämnen som deltagaren behöver.

Många kurser i tidigare system motsvarar kurserna i det nuvarande systemet. Den som har läst Svenska A behöver till exempel inte läsa Svenska 1.

Mer info? Kolla
antagning.se eller
studera.nu

För att gå vidare till yrkeshögskolan

För att få behörighet att studera på yrkeshögskolan behöver deltagaren ha godkänt i samma ämnen som till högskolan, men färre kurser:

- Svenska 1 eller Svenska som andraspråk 1
- Engelska 5
- Matematik 1 a, b eller c
- Samhällskunskap 1a1
- Naturkunskap 1a1
- Religionskunskap 1
- Historia 1a1.

Ibland krävs särskilda förkunskaper

Yrkeshögskolan kan ställa fler krav för att komma in på en yrkesutbildning, än kravet på grundläggande behörighet. Om kraven handlar om vanliga gymnasieämnen kan många folkhögskolor erbjuda dem. Om kraven ställs på mer yrkesinriktade gymnasieämnen kan den studerande behöva komplettera dem på komvux eller motsvarande.

För att gå vidare till folkhögskolans eftergymnasiala yrkesutbildningar

Vad deltagaren behöver ha godkänt i för att kunna gå en eftergymnasial utbildning på folkhögskola varierar. Vissa folkhögskolor har samma krav som högskolan, men de flesta har samma krav som yrkeshögskolan.

"I början satt jag ensam i ett grupprum under lunchen för jag vågade inte vara bland människor. Nu kan jag liksom stå och prata inför hela skolan utan att vara nervös eller rädd."

Sage, deltagare på Allmän kurs

Mer info? Kolla yrkeshogskolan.se eller myh.se

Vägen framåt – att ta sig vidare till högre studier

Urval till högskolestudier

I slutet av Allmän kurs får deltagaren ett studieomdöme, som är en samlad bedömning av deltagarens studieförmåga. Bedömningen görs gemensamt av all undervisande personal.

Studieomdömet används som urvalsgrund till högskolan. Ett urval behövs när utbildningen inte har platser för alla som söker.

Studieomdömetts kriterier

Omdömet sätts enligt en sjugradig skala:

4: utmärkt studieförmåga

3,5: från mycket god studieförmåga till utmärkt studieförmåga

3: mycket god studieförmåga

2,5: från god studieförmåga till mycket god studieförmåga

2: god studieförmåga

1,5: från mindre god studieförmåga till god studieförmåga

1: mindre god studieförmåga.

Personalen som ger studieomdömet utgår från deltagarens

- kunskaper och färdigheter och hur dessa har utvecklats under studierna
- förmåga till analys, bearbetning och överblick
- ambition, uthållighet och förmåga att organisera sina studier
- sociala förmåga.



Urval till högskolestudier





Sökande från folkhögskolan konkurrerar med varandra

Om deltagaren söker till högskola hamnar hen i folkhögskolans egen urvalsgrupp, en av tre delar i urvalsgruppen för betyg. I folkhögskolans urvalsgrupp hamnar alla som har grundläggande behörighet enligt folkhögskolans modell, oavsett när personen studerade på folkhögskola.

Folkhögskolan är en liten utbildningsform, och därför är även folkhögskolans urvalsgrupp liten. Antalet platser fördelas i förhållande till hur många som söker med betyg respektive studieomdöme.

Öka chanserna med högskoleprovet

Den sökande kan öka sina chanser att komma in genom att göra högskoleprovet, eftersom hen då placeras även i högskoleprovets urvalsgrupp.

Vissa högskolor och universitet använder högskoleprovet som särskiljare när flera sökande i betygsgruppen har samma meritvärde. Högskoleprovet kan alltså vara avgörande mellan två sökande med samma studieomdöme i folkhögskolans urvalsgrupp.



Urval till studier på yrkeshögskola

Yrkeshögskolan använder ofta betyg eller studieomdöme som grund för urval, men oftast i kombination med arbetsprov, någon typ av testning eller intervju, tidigare utbildningar eller yrkeserfarenhet.

Urval till folkhögskolans yrkesutbildningar

Urvalet till folkhögskolans eftergymnasiala utbildningar, beslutar varje folkhögskola om. För många yrkesutbildningar används en kombination av betyg eller studieomdöme och intervju eller arbetsprover.

Till högre studier utomlands

Deltagare som avslutar Allmän kurs får ett SeQF-intyg, som visar att deltagaren har behörighet till högre studier. Intyget gör det lättare att söka utbildningar i andra länder som är anslutna till EQF.

I Europa är många länder anslutna till en gemensam referensram för kvalifikationer, European Qualification Framework, EQF. Det gör att alla anslutna länder har en gemensam förståelse för vilken utbildning som ger behörighet till högre studier.

Allmän kurs på grundskolenivå

Ibland bedömer en folkhögskola att den sökande inte är redo för Allmän kurs på gymnasienivå. Då kan deltagaren börja med Allmän kurs på grundskolenivå, på en folkhögskola som erbjuder det.

Vad innehåller studierna?

Deltagarna studerar främst svenska, matematik, engelska och samhällskunskap. Folkhögskolan bestämmer vilka fler ämnen som ingår i kursen.

Vägen vidare till studier på gymnasienivå

Deltagare som avslutar Allmän kurs på grundskolenivå kan få ett intyg som visar att deltagaren har fått kunskaper motsvarande grundskolenivå. Intyget är framtaget av Folkbildningsrådet och är gemensamt för alla folkhögskolor.

Många deltagare fortsätter med Allmän kurs på gymnasienivå, på samma eller på en annan folkhögskola. Intyget underlättar en övergång till gymnasieskolan eller komvux, men intyget är ingen garanti för att antas. Det är upp till den enskilda gymnasieskolan eller kommunala vuxenutbildningen att bestämma om övergången är möjlig.

Vilka kurser behöver deltagaren få godkänt i för att få intygen?

För att få intygen behöver deltagaren ha studerat i minst ett år och fått kunskaper som motsvarar lägst godkänd nivå i följande ämneskurser:

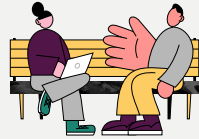
- svenska eller svenska som andraspråk
- engelska
- matematik
- samhällskunskap.

Dessa ämneskurser motsvarar grundskolans årskurs 9.

”Jag trodde inte på mig själv innan folkhögskolan och visste inte vart jag skulle ta vägen. Nu känns det som att jag har alla möjligheter att lyckas.”

Julia, deltagare på Allmän kurs

Mina anteckningar



A series of horizontal dotted lines for writing notes, spanning the width of the page.



folkhögskola.nu

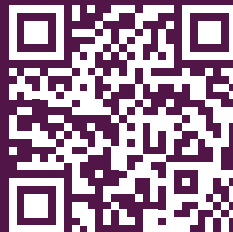
Folkhögskola.nu är den gemensamma
webbplatsen för Sveriges alla
folkhögskolor.

Vi svarar gärna på frågor om
folkhögskola och hjälper dig rätt!

08-796 00 50

folkhogskola.nu

info@folkhogskola.nu



Ansvarig utgivare: Karin Karlsson, FSO

Layout: Miriam Steinbach, FSO

Foto: Linnéa Tammerås

Text: Emma Karke, FSO

Faktagranskning: Sandra Löfstedt, FSO

Tryckeri: Universitetsservice US-AB, 2023

© Folkhögskola.nu, Folkhögskolornas
serviceorganisation, FSO

08-796 00 50

info@folkhogskola.nu

www.folkhogskola.nu

FSO, Box 112 15, 100 61 Stockholm